

# CODE OF ETHICS







**CODE**  
**OF ETHICS**

# CONTENTS

---

## FOREWORD

## SCOPE

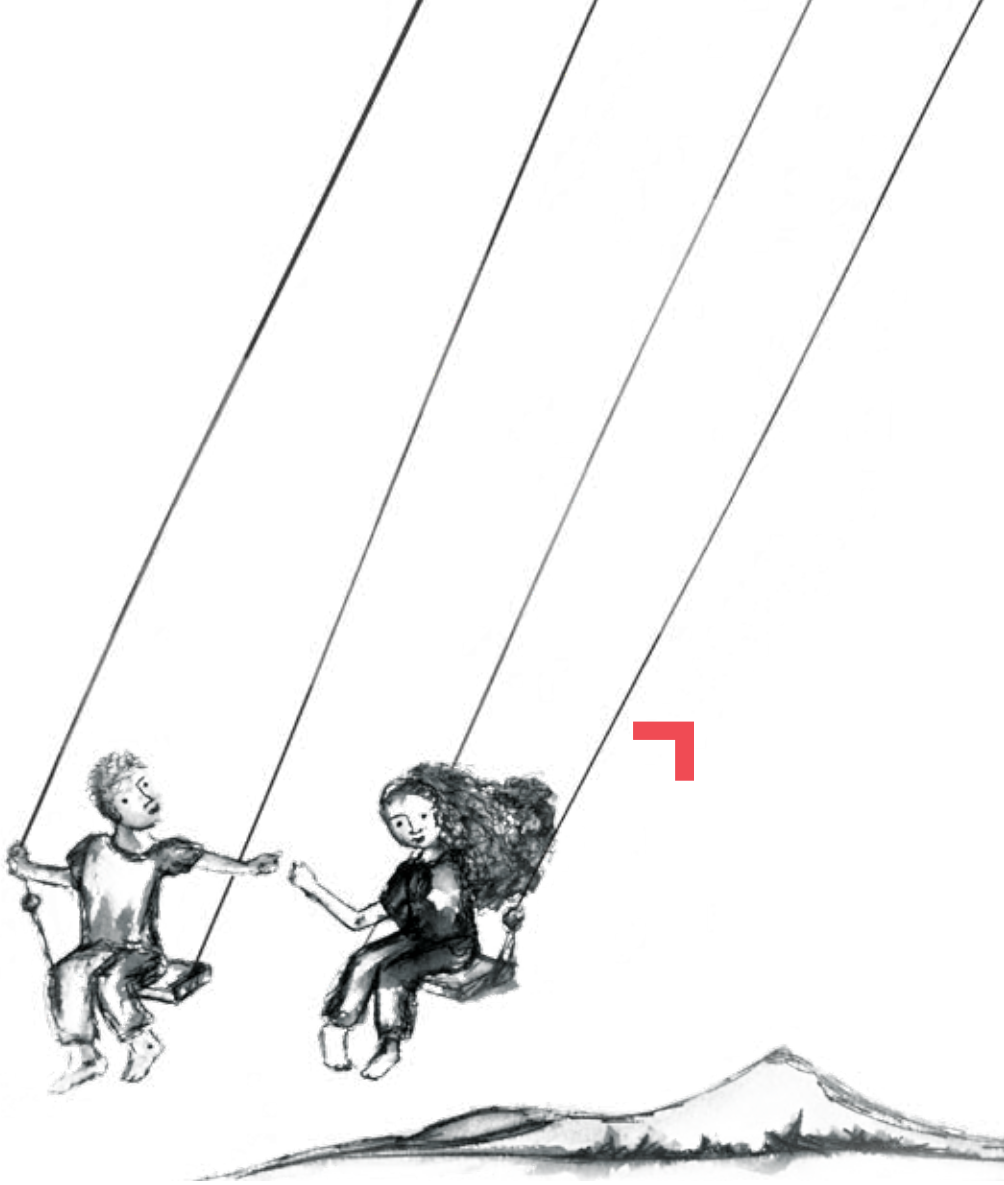
## OUR PURPOSE AND GUIDING PRINCIPLES

## CODE OF ETHICS

- ▮ Honest Communication
- ▮ Commercial Ethics
- ▮ Conflict of Interest
- ▮ Our People and Assets
- ▮ Corporate Citizenship
- ▮ Perspectives

## ANNEXES:

1. Using the Code
2. Governance of Ethics



**Anticipate  
your needs**

# FOREWORD

---

Harel Mallac is built on strong values that guide our decisions and actions and provide our team with cohesion and a common ground. Among these values, we hold high the TRUST that our internal and external stakeholders place in us, thanks to which our business continues to flourish. It is therefore up to all of us to safeguard this TRUST.

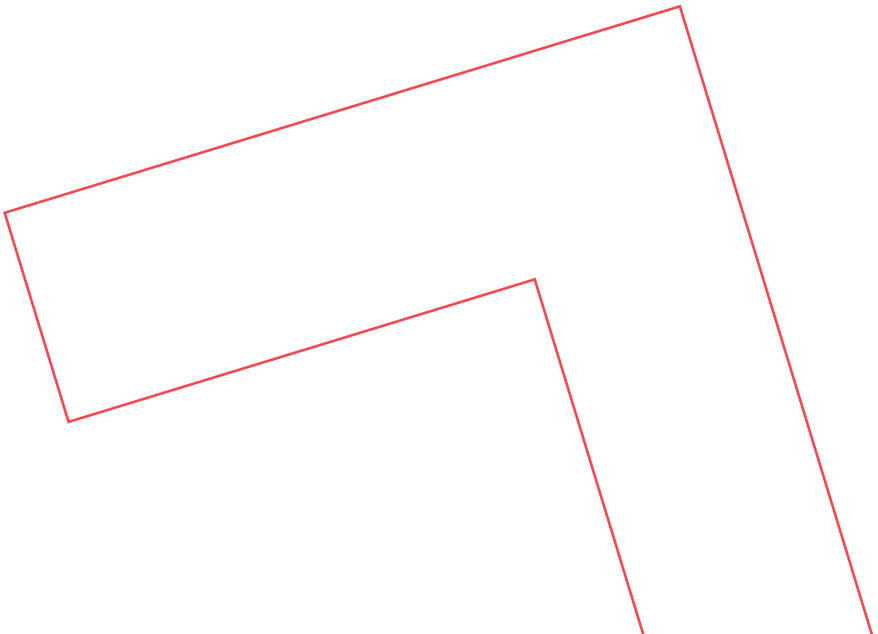
The present Code of Ethics sets out the principles and values which we expect our employees to uphold. It serves as a reminder that belonging to Harel Mallac involves more than just strict compliance with our national laws and regulations. Together with the specific Group policies that prevail in our different divisions, it guides us to do the right thing to *Make a Difference for the Better*.

The Board of Directors of Harel Mallac & Co. Ltd has endorsed this Code and is fully committed to lead by example.

With the support of all employees of Harel Mallac, I am confident that our Group will continue to deserve the TRUST our stakeholders have placed in us, and in this way, will remain true to the principles that bring us together.

**Charles Harel**  
Chief Executive Officer

**10 November 2017**



## SCOPE

---

The Code acts as a guide to strengthen our Group's reputation and reinforce the respect from its employees and stakeholders.

Harel Mallac requires all its directors and employees to embrace a commitment to "the way we do business" in the Group, i.e. with Agility, Care and Trust (ACT). Compliance with our Purpose, Guiding Principles and the present Code is a condition to belonging to Harel Mallac, in Mauritius as well as in our international subsidiaries.

Harel Mallac and every employee is responsible for complying with the legislation and Group policies. Where there is a difference between a legal requirement, the Code or Group policies, we shall always apply the higher standard.

The Code is available on our website and intranet and shared with each new employee. Harel Mallac encourages its associated companies and business partners to adopt and implement similar ethical standards.

## OUR PURPOSE

---

***"Committed to making a difference for the better of our people, our performance, our consumers and our planet."***

Our purpose drives us in our everyday actions, as we believe that a business conducted with passion is the most powerful model for meaningful change.

We believe that, while we focus on meeting the needs of the present, we are responsible for not compromising the ability of future generations to meet their own needs.

We believe that continuing our development

with this purpose as a compass is the only way to leave a strong legacy to the future generations of Mauritians.



# OUR GUIDING PRINCIPLES

---

Because “*better begins within ourselves*”, our commitment is fuelled by fundamental guiding principles that define how we do business.

## **AGILITY AND DETERMINATION IN ACHIEVING:**

Our agility enables us to seize and create the opportunity. We believe in the power of ambition and it is only by taking determined initiatives and by moving quickly that we can serve our clients with excellence, generate sustainable value for our people, our shareholders and contribute to our broader community.

## **CARE AND ENGAGEMENT IN WHAT WE DO:**

We believe that one has to care for what they do in order to do it well. We operate in a spirit of cooperation and respect, by embracing each individual’s talents and we commit in creating a forward thinking environment driven by how we are engaged in improving what we leave behind.

## **TRUST AND RESPONSIBILITY IN OUR RELATIONSHIPS:**

We lead by example and take ownership of our individual responsibility. This means doing the right thing at all times and conducting our business with the highest standards of professional behaviour and ethics, by being honest in all our interactions with employees, consumers, partners and the public at large.



# THE CODE OF ETHICS

---

## Honest Communication

At Harel Mallac, we care about the information and the way we communicate to our stakeholders. We strive to provide them with reliable, timely and accurate information.

We strive to maintain a dialogue with all our stakeholders, including our employees, shareholders, customers, suppliers, government authorities, and the public. We consider this as a source of new ideas for the alignment of our business operations to sustainability.

## Confidentiality

At Harel Mallac, we protect and do not disclose the Group's confidential information and intellectual property. We also handle and process our employees', customers' and business partners' personal information with the highest precaution, in line with the Data Protection Act.

## Financial Integrity

At Harel Mallac, we ensure that our financial reporting is correct and truthful at all times. All our transactions are recorded in accordance with the legislation and these records reflect the nature of the transactions actually carried out, as well as the identity of the employees involved in the payment process. No employee may legitimately initiate, approve or seek approval for a transaction if he has reasonable suspicions that this transaction involves the use of resources in breach of the Code or policy.

## Insider Dealing

We shall not use nor share "insider" or confidential information that we can only obtain as employees of Harel Mallac to engage into transactions for our personal advantage. Any Director or Employee in possession of insider information is bound by a legal duty to abstention and discretion for as long as same information has not been published.

## Commercial Ethics

### Our Customers

Our customers, and beyond them our end-consumers, are at the heart of what we do. We aim to have fair, courteous and honest customer relationships, based on clear and respected terms of business.

### Our Suppliers

We are honest and fair in our procurement-related dealings with suppliers, service providers and other business partners. We expect them to share our ethical standards. We believe that long-term relationships are based on mutual respect and transparency, from the bidding or quotation to the delivery and after-sales service.

### Our Competitors

At Harel Mallac, we value sound and fair competition and do not tolerate anti-competitive behaviours such as i) discussion with competitors to increase or fix prices, reduce competition in tendering processes or other action that may be detrimental to the consumer; ii) exchange of internal information with competitors; or iii) abuse of a dominant position on the market.

We avoid unnecessary communication with our competitors, and do not enter into any form of agreement or understanding with them.

We gather information on our competitors only through lawful and fair methods and do not engage in any denigration of our competitors.

### Bribery and Corruption

Harel Mallac has a zero tolerance stance on bribery or corruption, be it directly or through intermediaries. We shall not, under any circumstances, give, offer or receive a bribe or other improper advantage for business or financial gain.

We refrain from engaging in business on behalf of Harel Mallac, where we - or our

# THE CODE OF ETHICS

---

immediate relatives – would obtain or appear to obtain a personal advantage.

Harel Mallac also undertakes to avoid dealing with business entities known or reasonably suspected to be involved in corruption.

## **Gifts and Entertainment**

We avoid any pampering from or towards third parties, which could be interpreted as going beyond the customary conduct of a business relationship. We do not accept / solicit / propose gifts, entertainment or benefits on a personal basis. Ordinary gifts (promotional or with a token value) are acceptable and should be reported in the gift registry. We maintain relationships with suppliers and customers at modest and public levels.

## **Intermediaries**

The use of intermediaries such as consultants, commercial agents, business prospectors and negotiators may be necessary for the successful conduct of a business, and can be justified only when such persons provide competent assistance based on specific professional expertise.

## **Conflict of Interest**

We avoid such situations where our personal interests or interests of our close relatives are in conflict with that of Harel Mallac.

## **Secondary Employment**

We do not authorise secondary employment. Exceptional cases may be authorised by the employee's Head of Business, provided they do not affect the interests of the Group.

## **Political Involvement and Exercise of Public Duties**

Harel Mallac acknowledges its employees' right to exercise their constitutional and civil rights to the extent that it does not affect the dedication that is required in the performance of one's employment duties.

We may engage in active politics or hold political office, provided i) we obtain the CEO's prior written approval, ii) we ensure that there are no conflicts of interest with Harel Mallac's activities and iii) we conduct this engagement in our free time, so as not to disrupt our obligations with Harel Mallac. We shall also not use the Group's assets for political objectives and any activity that may be perceived as associating Harel Mallac with any specific political party.

If holding office in a public institution, we must guard against involving the Group in such duties (i.e. by seeking to profit from our functions within Harel Mallac as to have an advantage on the institution in which we are involved) and against taking part in any decision of the public institution, which is of interest to the Group

## **Our People and Assets**

### **Our Employees**

Harel Mallac endeavours to attract and retain employees who demonstrate adherence to our Purpose and Guiding Principles, professional competence, commitment and performance. The Group strives to provide a safe and healthy working environment where there is respect, fairness and equal opportunity for all, from the recruitment to career development. It is committed to providing fair remuneration and working hours, and encourages employees to achieve a healthy work-life balance.

We do not tolerate violence, bullying, harassment, discrimination or any form of forced labour. We welcome diversity and encourage open communication and dialogue.

### **Our Assets and IT Resources**

We use the Group's physical and non-physical assets and property with care and solely for the purpose of Harel Mallac's business. We protect them from loss, damage, misuse or theft.

# THE CODE OF ETHICS

---

We use information technology (IT) resources in full knowledge and respect of the Harel Mallac's IT Policies, and in a way that does not compromise their security and integrity. The use of electronic devices and the internet is intended for business purpose only, but reasonable personal use is tolerated, as long as it does not interfere with or compromise the work.

## Corporate Citizenship

### Support to the Community

As a responsible corporate citizen, we have at heart the progress of the society and notably of the direct communities surrounding our operations. Through the Harel Mallac Foundation, employee volunteering and sponsorship, we support initiatives towards poverty alleviation, education, sports and culture, and other causes that are beneficial to the Mauritian nation.

### Natural environment

We believe in changing the way we work to be more respectful of our natural environment and contribute to safeguarding it for future generations. We strive to understand, monitor and improve our environmental impact and encourage our employees to do the same in their private space.

### Financing of political activities

At Harel Mallac, we contribute to financing political parties in a responsible way and in full compliance with the national legislation. We disclose the totality of this support and ensure that it does not interfere with our business activities.

### Inter-cultural relations

Being present in other countries in Africa and the Indian Ocean, we strive to go beyond complying with local legislations by striving to understand and respect the cultural realities

and sensibilities. We do not use the local culture or situation as a justification to infringe international law or our Code.

## Perspectives

Corporate sustainability starts with an established value system and a principled approach to doing business. This means operating in ways that, at minimum, meet fundamental responsibilities in the areas of human rights, environment and integrity. In line with our purpose to make a difference for the better, we strive to improve the way we do business in these areas, by harnessing the different resources, partnerships and forums that are available both in Mauritius and at the international levels.



# ANNEX 1: USING THE CODE

---

## **Our Individual Responsibility**

The reputation of Harel Mallac is built by our behaviour and actions, irrespective of the position we hold in the Group. It is therefore the responsibility of each of us to uphold high ethical standards, whether on duty or off duty. The Code does not explicitly cover all issues that may occur in a working environment. However, any decision prompted by an unexpected situation must be in line with its spirit. If faced with such dilemma, we should ask ourselves the following questions:

- 🚩 Do I feel it is the right decision?
- 🚩 Is it legal?
- 🚩 Is my decision in line with Harel Mallac's guiding principles?
- 🚩 Do I have all material information?
- 🚩 Will my decision positively affect my colleagues, stakeholders or the environment?
- 🚩 Would I be proud of my decision if it goes public?

If our answers to the above questions are positive, the decision is certainly a right one. If not, we may:

- 🚩 Consult the documentation available (i.e. Employee's Handbook, Code of Ethics, relevant policies);
- 🚩 seek guidance from our Head of Business or the Group Ethics Officer (GEO).

## **Breach of the Code**

We understand that any breach of the present Code will entail disciplinary consequences, including termination of our employment and further prosecution in case of serious breaches.

Depending on the nature of the breach, the Group Management or a disciplinary committee will decide on an appropriate sanction.

## **Raising a Concern**

At Harel Mallac, we wish to know immediately about any breach or potential breach of our Code of Ethics or any unlawful behaviour, financial malpractice and any activity that poses a danger to our employees or our social and natural environment. Failure to report is itself a violation of the present Code and constitutes a breach of the Code.

Reports should be made to one's Head of Business or the GEO, who will in turn take action that one feels is in the best interest of the Group, within a reasonable delay.

Whistle-blowers are required to provide accurate information whenever they report a violation. Employees who have made a report in good faith should not fear retaliation or victimisation. On the other hand, to protect the integrity of the Group and its employees, unfounded or anonymous reports will not be accepted.

The Employee whose conduct is reported as unethical will be informed as soon as possible, subject to any necessary preliminary investigation. He/she will be allowed to rectify or remove any information about him/her that is inaccurate, incomplete or out-dated.

**The Group Ethics Officer may be contacted by email [ethics@harelmallac.com](mailto:ethics@harelmallac.com) or via a letter to The Ethics Officer, Harel Mallac & Co, 18, Edith Cavell Street, Port Louis.**

## ANNEX 2: GOVERNANCE OF ETHICS

---

### **Roles and Responsibilities**

Besides the employees themselves who are the main custodians of the code, four instances have an important role to play in the governance of ethics at Harel Mallac:

#### ▮ ***The Leadership Steering Committee***

The Leadership Steering Committee members have the ultimate responsibility of championing, disseminating and supporting the Code. They ensure the Code is known and understood by their team members and provide guidance on its interpretation. They also receive and handle concerns and grievances from their team members.

#### ▮ ***The Group Ethics Officer (GEO)***

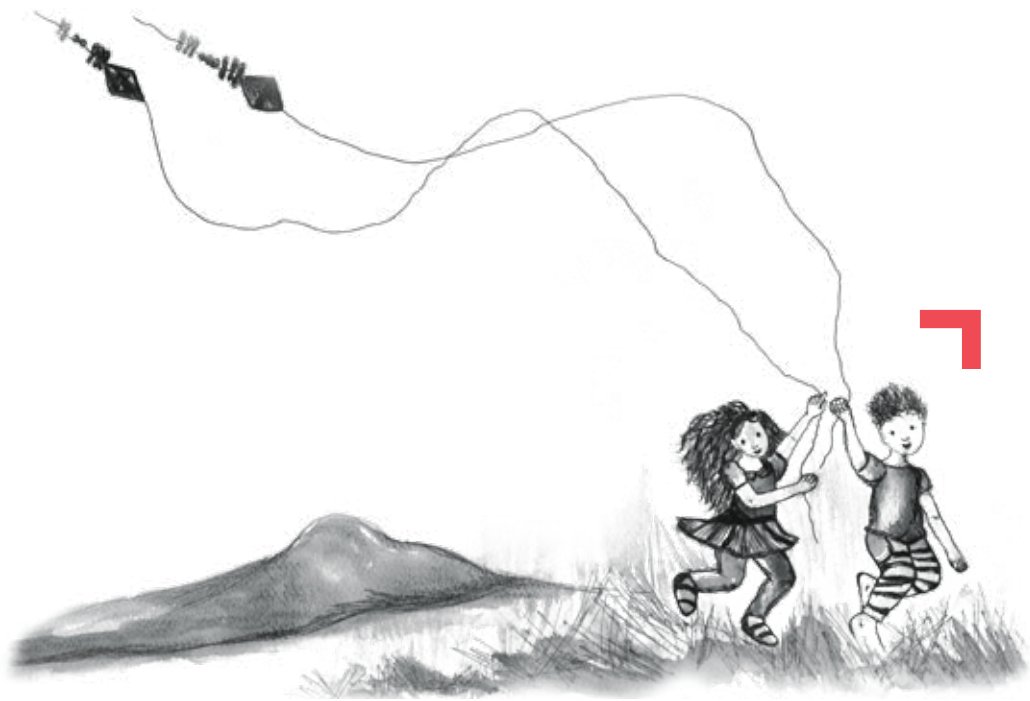
The GEO coordinates issues related to ethics within the Group and reports to the Corporate Governance Committee. He/she is the contact person for concerns and advice on potential ethical issues, if you do not feel comfortable raising it with your Head of Business. The GEO will guarantee the anonymity of the issues received and will have the authority to conduct the required investigations.

#### ▮ ***The Corporate Governance Committee (CGC)***

The CGC has the official mandate from the Board of directors to ensure there is an ethical atmosphere throughout Harel Mallac. It acts as a guide to the CEO and Top Management in upholding the Code and its contents. The CGC is informed on an ad-hoc basis of any serious breach to The Code and will decide on the appropriate course of action.

#### ▮ ***The Audit Committee***

The Harel Mallac Audit Committee reviews and approves any conflicts-of-interest and related-party transactions and works with the auditor on detecting and reporting on related-party transactions.



**Take you  
forward**

# CODE D'ÉTHIQUE



# SOMMAIRE

---

## AVANT-PROPOS

## CADRE

## NOTRE MISSION ET NOS PRINCIPES DIRECTEURS

## CODE D'ÉTHIQUE

- ▮ Communiquer de manière honnête
- ▮ Éthique commerciale
- ▮ Conflit d'intérêts
- ▮ Nos salariés et nos biens
- ▮ Responsabilité sociale de l'entreprise
- ▮ Perspectives

## ANNEXES:

1. Utiliser le Code d'éthique
2. Gestion des règles d'éthique

# AVANT-PROPOS

---

Harel Mallac repose sur des valeurs fortes qui guident nos décisions et nos actions, favorisant la cohésion de notre équipe et lui apportant des points communs. Parmi ces valeurs, nous portons très haut la CONFIANCE que placent en nous toutes nos parties prenantes, tant internes qu'externes, grâce auxquelles nous continuons de prospérer. Il appartient donc à chacun d'entre nous de préserver cette CONFIANCE.

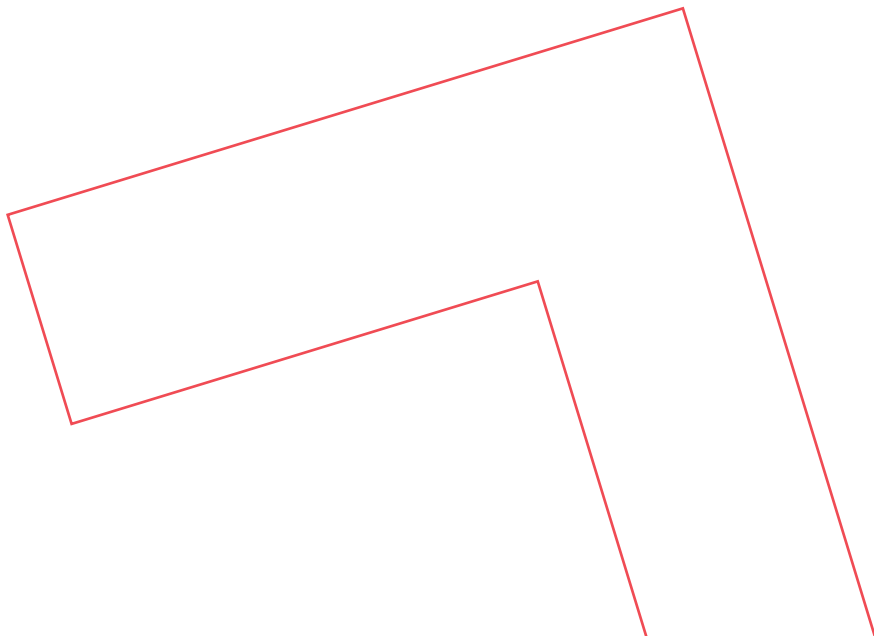
Le présent Code d'éthique énonce les principes et les valeurs que nos salariés se doivent de respecter. Il nous rappelle que faire partie d'Harel Mallac implique plus que le strict respect des lois et réglementations nationales. Venant appuyer les politiques spécifiques du groupe qui prévalent dans nos différents départements, il nous sert de guide pour prendre les meilleures décisions et « Make a Difference for the Better ».

Le conseil d'administration d'Harel Mallac & Co. Ltd a approuvé ce Code d'éthique et s'engage pleinement à donner l'exemple.

Avec le soutien de tous les salariés d'Harel Mallac, je suis convaincu que notre groupe continuera à mériter la CONFIANCE que nos parties prenantes ont placée en nous, et ainsi, à rester fidèle aux principes qui nous unissent.

**Charles Harel**  
Chief Executive Officer

**10 novembre 2017**



## CADRE

---

Le Code d'éthique nous sert de guide afin de nous permettre de renforcer notre réputation ainsi que le respect des salariés et des parties prenantes pour notre groupe.

Harel Mallac demande à tous ses directeurs et salariés d'adhérer à notre manière de faire des affaires au sein du groupe, soit avec Agilité, Attention et Confiance. Le respect de notre mission, de nos principes directeurs et du présent Code est une condition d'appartenance à Harel Mallac – à Maurice comme au sein de nos filiales internationales.

Harel Mallac, ainsi que chaque salarié de la compagnie, se doit de respecter la réglementation et les politiques du groupe. En cas de contradiction entre une obligation légale, le Code d'éthique ou les politiques du groupe, la norme supérieure sera toujours appliquée.

Le Code, disponible sur notre site Web et sur notre intranet, sera communiqué à chaque nouveau salarié. Harel Mallac encourage ses entreprises associées et ses partenaires commerciaux à adopter et à mettre en œuvre des normes d'éthique similaires.

## NOTRE MISSION

---

***« S'engager à faire la différence – pour le bien de notre personnel, de notre performance, de nos consommateurs et de notre planète. »***

Cette mission nous guide dans nos actions quotidiennes, car nous croyons que la meilleure façon d'aboutir à des changements véritables est de travailler avec passion. Nous croyons que, même si nous nous concentrons sur les besoins actuels, nous ne devons pas compromettre la capacité des générations futures à répondre à leurs propres besoins.

Nous croyons que la poursuite de notre développement est indissociable de cette mission afin de laisser un riche héritage aux futures générations de Mauriciens.

# NOS PRINCIPES DIRECTEURS

---

Parce que « le meilleur commence par nous-mêmes », notre engagement se nourrit de principes directeurs fondamentaux qui définissent notre façon de travailler.

## **DANS NOS RÉALISATIONS : AGILITÉ ET DÉTERMINATION**

Notre agilité nous permet de saisir et de créer des opportunités. Nous croyons au pouvoir de l'ambition, et c'est seulement en prenant des initiatives précises et en agissant rapidement que nous pouvons servir nos clients le mieux possible, créer une valeur durable pour nos salariés et nos actionnaires, et une richesse partagée pour la communauté en général.

## **DANS NOS ACTES : ATTENTION ET IMPLICATION**

Nous croyons qu'afin de bien faire les choses, nous devons en premier lieu apprécier ce que nous faisons. Nous fonctionnons dans un esprit de coopération et de respect en distinguant les talents de chacun, et nous nous engageons à créer un environnement de travail stimulant, fondé sur notre volonté d'améliorer ce que nous laissons derrière nous.

## **DANS NOS RELATIONS AVEC LES AUTRES : CONFIANCE ET RESPONSABILITÉ**

Nous prêchons par l'exemple et assumons notre responsabilité individuelle. Cela signifie que nous faisons constamment ce qu'il faut et menons nos activités en observant les plus hautes normes d'éthique et de comportement professionnel – en étant honnête dans toutes nos interactions avec les salariés, les consommateurs, les partenaires et le grand public.



# LE CODE D'ÉTHIQUE

---

## Communiquer de manière honnête

Chez Harel Mallac, nous nous soucions des informations et de notre façon de communiquer avec nos parties prenantes. Nous nous efforçons de leur fournir des informations fiables, rapides et précises. Nous nous efforçons de maintenir un dialogue constant avec toutes les parties prenantes – nos salariés, nos actionnaires, nos clients, nos fournisseurs, les autorités gouvernementales et le grand public. Nous considérons ces échanges comme une source de nouvelles idées permettant de faire évoluer nos activités commerciales vers plus de durabilité.

## Confidentialité

Chez Harel Mallac, nous protégeons et ne divulguons pas des informations confidentielles et touchant à la propriété intellectuelle du groupe. Nous traitons également avec la plus grande précaution toutes les informations personnelles concernant nos salariés, nos clients et nos partenaires, conformément à la loi sur la protection des données (Data Protection Act).

## Intégrité financière

Chez Harel Mallac, nous nous assurons que nos rapports financiers sont toujours conformes et précis. Toutes nos transactions sont archivées conformément à la législation en vigueur, et ces archives reflètent la nature des transactions effectivement réalisées, ainsi que l'identité des salariés impliqués dans le processus de paiement. Aucun salarié ne peut légitimement initier, valider ou demander la validation d'une transaction s'il existe des soupçons raisonnablement fondés que cette transaction implique l'utilisation de ressources qui constitueraient un cas de violation du Code d'éthique ou des règles en vigueur.

## Délit d'initié

Nous ne devons ni utiliser ni partager des informations « d'initiés » ou confidentielles

– que nous pourrions détenir grâce à notre statut de salarié chez Harel Mallac – afin de réaliser des opérations pour notre profit personnel. Tout directeur ou salarié en possession d'informations sensibles est tenu par une obligation légale d'abstention et de discrétion tant que cette même information n'a pas été rendue publique.

## Éthique commerciale

### Nos clients

Nos clients et, au-delà, nos consommateurs, sont au cœur de notre activité. Nous nous efforçons d'avoir des relations clients à la fois justes, courtoises et honnêtes, basées sur des conditions commerciales transparentes et respectées.

### Nos fournisseurs

Nous sommes honnêtes et loyaux lors de nos relations avec des fournisseurs, des fournisseurs de services et d'autres partenaires commerciaux. Nous attendons d'eux qu'ils partagent nos normes éthiques. Nous croyons que les relations à long terme reposent sur le respect mutuel et la transparence, qu'il s'agisse de l'appel d'offres ou du devis ou encore de la livraison et du service après-vente.

### Nos concurrents

Chez Harel Mallac, nous valorisons une concurrence saine et loyale et ne tolérons pas les comportements anticoncurrentiels tels que : 1) les échanges avec les concurrents pour augmenter ou fixer les prix, réduire la concurrence dans les processus d'appel d'offres ou toute autre action préjudiciable au consommateur ; 2) la communication d'informations internes à des concurrents ; 3) l'utilisation abusive d'une position dominante sur le marché.

Nous évitons toute communication inutile avec nos concurrents et ne concluons aucune forme d'accord ou d'entente avec eux.

# LE CODE D'ÉTHIQUE

---

Nous recueillons des informations sur nos concurrents uniquement par des méthodes légales et équitables et nous ne les dénigrons pas.

## **Pots-de-vin et corruption**

Harel Mallac pratique la tolérance zéro à l'égard des pots-de-vin ou des cas de corruption, que ce soit en direct ou à travers des intermédiaires. Nous ne pouvons en aucun cas donner, offrir ou recevoir un pot-de-vin ou tout autre avantage inapproprié résultant en un gain commercial ou financier. Nous nous abstenons de faire des affaires au nom d'Harel Mallac s'il s'avère que nous – ou l'un de nos proches – en retirerions ou pourrions en retirer un avantage personnel. Harel Mallac s'engage également à éviter toutes relations commerciales avec des entreprises connues pour leur pratique de la corruption, ou qui peuvent raisonnablement être soupçonnées d'implication dans des affaires de corruption.

## **Cadeaux et loisirs**

Nous évitons toute prévenance de ou envers des tiers qui pourrait être interprétée comme dépassant les limites des relations commerciales. Nous n'acceptons, ne sollicitons et ne proposons pas de cadeaux, de divertissements ou d'avantages à titre personnel. Les cadeaux classiques (promotionnels ou à valeur symbolique) sont tolérés et doivent être déclarés dans le registre des cadeaux (Gift Registry). Nous maintenons des relations mesurées et publiquement affichées avec nos fournisseurs et nos clients.

## **Intermédiaires**

Le recours à des intermédiaires tels que des consultants, des agents commerciaux, des prospecteurs et des négociateurs peut s'avérer nécessaire pour le bon fonctionnement de l'entreprise, et ne peut se justifier que si ces personnes fournissent

une assistance de qualité basée sur des compétences professionnelles précises.

## **Conflit d'intérêts**

Nous évitons les situations où nos intérêts personnels ou ceux de nos proches entrent en conflit avec ceux d'Harel Mallac.

## **Emploi secondaire**

Les emplois secondaires ne sont pas autorisés. Il peut cependant arriver que, dans certains cas, le salarié y soit exceptionnellement autorisé par son responsable – à condition que cela n'affecte pas les intérêts du groupe.

## **Engagement politique et exercices d'activités publiques**

Harel Mallac reconnaît le droit de ses salariés d'exercer leurs droits constitutionnels et civils, dans la mesure où cela n'affecte pas leur performance au travail.

Nous pouvons nous engager dans une vie politique active ou occuper des fonctions politiques, à condition que : 1) nous obtenions l'approbation écrite préalable du président-directeur général ; 2) nous nous assurions qu'il n'existe pas de conflit d'intérêts avec les activités d'Harel Mallac ; 3) cet engagement soit effectué au cours de notre temps libre, afin de ne pas interférer avec nos obligations envers Harel Mallac. Nous n'utiliserons pas non plus les biens du groupe à des fins politiques ou pour toute activité pouvant être perçue comme associant Harel Mallac à un parti politique spécifique.

Si nous exerçons une fonction dans une institution publique, nous devons nous garder d'impliquer le groupe (c'est-à-dire, en cherchant à profiter de notre activité au sein d'Harel Mallac pour bénéficier d'un avantage au sein de l'institution dans laquelle nous sommes investis), et nous garder de participer à toute prise de décision de l'institution publique dont le groupe pourrait tirer parti.

# LE CODE D'ÉTHIQUE

---

## Nos salariés et nos biens

### Nos salariés

Harel Mallac s'efforce d'attirer et de conserver les salariés qui adhèrent à sa mission et à ses principes directeurs et qui font preuve de compétence professionnelle, d'engagement et de performance.

Le groupe souhaite offrir un environnement de travail sûr et sain où règnent respect, équité et égalité des chances pour tous – allant du recrutement jusqu'aux évolutions de carrière. Il s'engage à offrir une rémunération et des heures de travail équitables, et encourage ses salariés à trouver le juste équilibre entre vie professionnelle et vie privée.

Nous ne tolérons pas la violence, l'intimidation, le harcèlement, la discrimination ou toute forme de travail forcé. Nous accueillons la diversité et encourageons la communication ouverte et le dialogue.

### Nos biens et nos équipements informatiques

Nous utilisons les biens matériels et immatériels du groupe avec soin et uniquement dans le cadre des activités d'Harel Mallac. Nous les protégeons des pertes, dommages, utilisations abusives ou vols. Nous utilisons les ressources informatiques en toute connaissance de cause, dans le respect des politiques informatiques d'Harel Mallac et d'une manière qui ne compromet ni leur sécurité ni leur intégrité.

L'utilisation d'appareils électroniques et d'Internet est uniquement destinée à des fins commerciales, mais une utilisation personnelle raisonnable est tolérée, à condition qu'elle n'interfère pas avec le travail et ne le compromette pas.

## Responsabilité sociale de l'entreprise

### Soutien à la communauté

En tant qu'entreprise socialement responsable, nous avons à cœur le progrès de la société et notamment des communautés directement liées à nos opérations. Par le biais de la Fondation Harel Mallac, du volontariat de nos salariés et du parrainage, nous soutenons des initiatives visant à réduire la pauvreté et à développer l'éducation, le sport et la culture, ainsi que d'autres causes bénéficiant à la nation mauricienne toute entière.

### Environnement

Nous croyons que nous pouvons changer notre façon de travailler afin d'être plus respectueux de notre environnement et d'aider à sa sauvegarde pour les générations futures. Nous nous efforçons de comprendre, de surveiller et d'améliorer notre impact environnemental, et nous encourageons nos salariés à faire de même dans leur vie privée.

### Financement d'activités politiques

Chez Harel Mallac, nous contribuons au financement des partis politiques de manière responsable et en toute conformité avec la législation nationale. Nous divulguons l'intégralité des informations concernant ce soutien financier et veillons à ce qu'il n'interfère pas avec nos activités commerciales.

### Relations interculturelles

Étant implantés dans d'autres pays d'Afrique et de l'océan Indien, nous voulons faire plus que nous conformer aux législations locales : nous essayons de comprendre et de respecter les diverses réalités et sensibilités culturelles. Nous n'utilisons pas la culture ou la situation locales comme une justification pour enfreindre le droit international ou notre Code d'éthique.

# LE CODE D'ÉTHIQUE

---

## Perspectives

La durabilité d'une entreprise se fonde d'abord sur un système de valeurs établi et une approche commerciale basée sur des principes forts. Cela signifie qu'il faut effectuer nos activités en s'acquittant – au minimum – de certaines responsabilités fondamentales dans les domaines des droits de l'homme, de l'environnement et de l'intégrité.

Conformément à notre adage – « *Make a Difference for the Better* » –, nous nous efforçons d'améliorer notre façon de faire des affaires dans ces domaines, en exploitant les différentes ressources, partenariats et tribunes disponibles à Maurice et à l'international.





# ANNEXE 1:

## UTILISER LE CODE D'ÉTHIQUE

---

### Notre responsabilité individuelle

La réputation d'Harel Mallac repose sur notre comportement et nos actions, quelle que soit la position que nous occupons au sein du groupe. Il est donc de la responsabilité de chacun d'entre nous de respecter des normes éthiques élevées, que nous soyons ou non au travail.

Le Code d'éthique ne couvre pas explicitement tous les problèmes pouvant survenir dans notre environnement de travail. Cependant, toute décision prise suite à un événement imprévu doit s'inscrire dans l'esprit du Code. Si nous sommes confrontés à un dilemme, il faut donc se poser les questions suivantes :

- 🚩 Ai-je l'impression que c'est la bonne décision à prendre ?
- 🚩 Est-ce légal ?
- 🚩 Ma décision est-elle compatible avec les principes directeurs d'Harel Mallac ?
- 🚩 Est-ce que je dispose de toutes les informations importantes ?
- 🚩 Ma décision affectera-t-elle de manière positive mes collègues, les parties prenantes ou l'environnement ?
- 🚩 Serais-je fier/fière de ma décision si elle est rendue publique ?

Si les réponses aux questions ci-dessus sont positives, alors cette décision est certainement la bonne. Si ce n'est pas le cas, il est possible de :

- 🚩 Consulter la documentation disponible (Manuel de l'employé, Code d'éthique, réglementation pertinente) ;
- 🚩 Demander conseil à son responsable ou au délégué de l'éthique du groupe (GEO : Group Ethics Officer).

### Manquement au Code d'éthique

Nous savons que tout manquement au présent Code entraînera des conséquences disciplinaires, notamment la résiliation du

contrat de travail et des poursuites en cas de fautes graves.

Selon la nature de la faute, la direction du groupe ou un comité de discipline décidera de la sanction à appliquer.

### Signaler un problème

Chez Harel Mallac, nous souhaitons être informés immédiatement de toute violation ou violation potentielle de notre Code d'éthique, ou encore de tout comportement illégal, de toute faute financière et de toute activité présentant un danger pour nos employés ou notre environnement social et naturel. Une omission de signalement constitue en soi une violation du présent Code d'éthique.

Les rapports peuvent être adressés au responsable ou au GEO qui, à son tour, agira dans l'intérêt du groupe dans un délai raisonnable.

Les dénonciateurs sont tenus de fournir des informations précises à chaque fois qu'ils signalent un problème. Les salariés de bonne foi ayant soumis un rapport n'ont pas à craindre des représailles ou une victimisation. D'autre part, pour protéger l'intégrité du groupe et de ses salariés, les rapports aux allégations dénuées de fondement ou anonymes ne seront pas acceptés.

Le salarié ayant eu un comportement contraire à l'éthique sera informé le plus tôt possible, après la possible conduite d'une enquête préliminaire. Il/elle sera autorisé(e) à rectifier ou à supprimer toute information le/la concernant qui serait inexacte, incomplète ou caduque.

### Le délégué à l'éthique du groupe (GEO)

peut être joint par e-mail

[ethics@harelmallac.com](mailto:ethics@harelmallac.com) ou courrier (The Ethics Officer, Harel Mallac & Co, 18, rue Edith Cavell, Port Louis).

## ANNEX 2: GESTION DES RÈGLES D'ÉTHIQUE

---

### Rôles et responsabilités

Hormis les salariés eux-mêmes, qui sont les principaux garants du respect du Code d'éthique, quatre instances jouent un rôle fondamental dans la gestion des règles d'éthique chez Harel Mallac :

#### ▮ *Le comité directeur (Leadership Steering Committee)*

Les membres du comité directeur sont responsables en dernier ressort de défendre, de diffuser et de soutenir le Code d'éthique. Ils veillent à ce que le Code soit connu et compris de tous et fournissent des conseils sur son interprétation. Ils réceptionnent et traitent également les préoccupations et les réclamations de leurs collaborateurs.

#### ▮ *Le délégué à l'éthique du groupe (Group Ethics Officer – GEO)*

Le GEO, qui rend compte au comité de gouvernance d'entreprise, coordonne les questions liées à l'éthique au sein du groupe. C'est la personne à contacter pour toutes vos préoccupations et pour des conseils liés à de potentiels problèmes éthiques – si vous ne vous sentez pas à l'aise d'en parler à votre responsable. Le GEO garantira l'anonymat des questions reçues et pourra mener les enquêtes requises.

#### ▮ *Le comité de gouvernance d'entreprise (Corporate Governance Committee – CGC)*

Le comité de gouvernance d'entreprise est officiellement mandaté par le conseil d'administration afin de s'assurer qu'il règne une atmosphère éthique chez Harel Mallac. Il conseille le PDG et les cadres de direction afin de faire respecter le Code et son contenu. Le CGC est informé sur une base ad hoc de tout

manquement grave au Code et décide de la sanction à appliquer.

#### ▮ *Le comité d'audit d'Harel Mallac (Harel Mallac Audit Committee)*

Le comité d'audit d'Harel Mallac examine et approuve toutes les opérations liées à des conflits d'intérêts et entre apparentés, et collabore avec l'auditeur afin de détecter et de signaler des opérations entre apparentés.



**Improve  
quality of life**

# KOD ETIK



# KONTENI

---

## POU KOUMANSE

### KAD

### NOU REZONDET EK PRINSIP DE BAZ

### KOD ETIK

- 🔑 Kominikasion onet
- 🔑 Etik komersial
- 🔑 Konfli lintere
- 🔑 Nou dimounn ek nou dibien
- 🔑 Lantrepriz sitwayenn
- 🔑 Perspektiv

### ANNEX:

1. Servi sa kod-la
2. Gouvernans etik

# POU KOUMANSE

---

Harel Mallac konstrir lor bann valer for ki gid nou bann dezision ek aksion ek donn nou lekip enn koezion ek enn baz komin. Parmi sa bann valer-la, nou gard bien for sa KONFIANS ki bann dimounn intern ek extern fer nou. Lerla, li depann lor sakenn ant nou pou protez sa konfians-la.

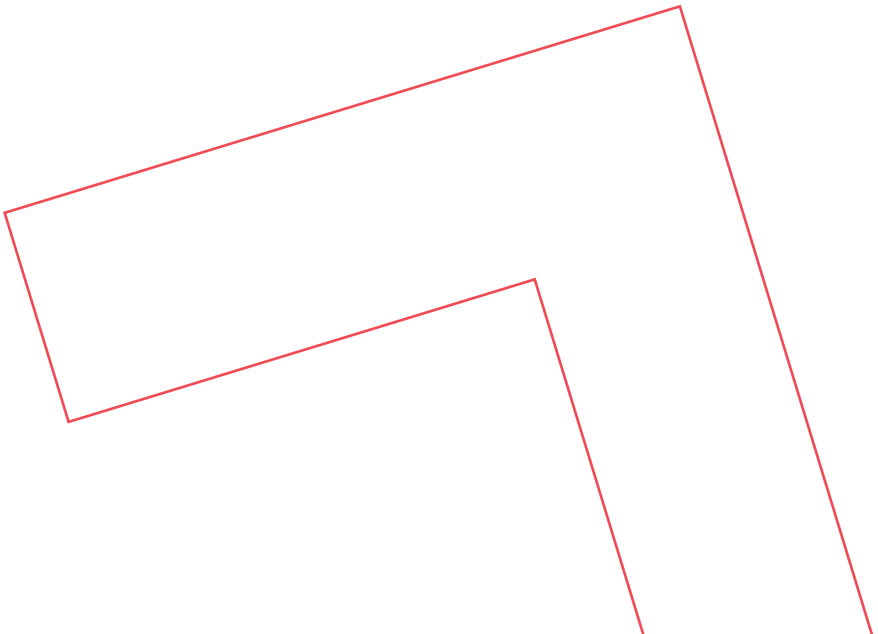
Sa Kod Etik la expoz bann prinsip ek bann valer ki nou atann ki nou bann anplwaye respekte ek defann. Li servi kouma enn rapel ki, appartenir a Harel Mallac se plis ki enn respe strik lalwa nou pei ek bann regleman. Ansam avek politik Group dan sak divizion, sa kod-la pou gid nou pou fer saki bizin pou « *Fer enn diferans pou vinn meyer.* »

Board Direkter Harel Mallac & Co. Ltd finn aprouv sa Kod-la ek finn angaz li plennman pou dirize atraver lexanp

Avek sipor tou bann anplwaye Harel Mallac, mo konfian ki nou Group pou kontign merit sa KONFIANS ki tou dimounn avek nou travay inn fer nou, ek dan sa manier-la, nou pou res sinser ar bann prinsip ki inir nou.

**Charles Harel**  
Chief Executive Officer

**10 novam 2017**



## KAD

---

Sa Kod-la azir kouma enn gid pou ranforsi repitasion nou Group ek ranfors respe depi nou bann anplwaye ek lezot dimounn.

Harel Mallac pe demann tou so bann direkter ek anplwaye integre fason ki nou travay, savedir avek Agility, Care and Trust (ACT). Respekte nou rezondet, Prinsip de baz ek sa Kod-la se enn kondision pou fer parti Harel Mallac dan Moris ek ousi dan bann brans ki trouv andeor pei.

Harel Mallac ek sak anplwaye responsab pou respekte regleman ek politik Group. Kot ena

enn diferans ant seki lalwa demande ek Kod ou politik Group, nou pou touzour aplik norm ki siperyer.

Sa Kod-la li disponib lor nou sit Web ek intranet e li partaze a sak nouvo anplwaye. Harel Mallac ankouraz bann konpani ki asosie ar li ek bann partener dan biznes pou adopte ek met anplas bann norm etik ki parey.

## NOU LOBZEKTIF

---

***“Committed to making a difference for the better of our people, our performance, our consumers and our planet.”***

Nou lobzektif se enn gid pou nou bann aksion toulezour, parski nou krwar ki enn travay fer avek pasion se model pli pwisan pou ki ena enn sanzman.

Nou krwar ki, pandan ki nou fer tou pou gagn seki nou bizin azordi, nou responsab pou pa anpes bann zenerasion ki pe vini apre nou gagn seki zot bizin.

Nou krwar ki kontign nou devlopman avek sa lobzektif-la se sel fason pou les enn leritaz for a zenerasion fitir bann Morisien.

# NOU BANN PRINSIP DE BAZ

---

Parski « bizin koumans par noumem », nou langazman porte par bann prinsip fondamantal ki gid nou e ki definir manier nou travay.

## **AGILITY EK DETERMINASION POU REISI:**

Nou azilite permet nou sezi ek kree bann oportinite. Nou krwar dan pouvwwar lanbision e ki se kan nou pran bann inisiativ ek kan nou azir vit ki nou kapav servi nou bann kliyan avek exselans, ki nou kapav kree kiksoz ki dirab pou nou bann dimounn, nou bann aksioner ek kontribie dan lakominote.

## **CARE EK LANGAZMAN DAN SEKI NOU FER:**

Nou krwar ki sakenn bizin kontan seki li fer pou ki li fer li bien. Nou azir dan enn lespri koperasion ek respe kan nou respekte talan ki sakenn ena. Pou amelior seki nou pe kite deryer nou, nou angaz nou pou kree enn lespas kot nou mazinn pli devan.

## **TRUST EK RESPONSABILITE DAN NOU BANN RELASION:**

Nou dirize atraver lexanp ek pran responsabilite pou seki nou fer. Sa vedir, fer seki bien ek diriz lantrepriz avek bann norm siperyer dan konportman profesyonel ek etik, par lonette dan tou nou interaksion avek anplwaye, konsomater, partener ek piblik an zeneral.





# KOD ETIK

---

## Enn kominikasion onet

Kot Harel Mallac, nou pran kont bann linformasion ek manier ki nou kominike ar bann dimounn avek ki nou travay. Nou fer tou pou donn zot enn linformasion fiab, dan letan ek zis. Nou fer tou pou gard enn dialog avek tou dimounn avek ki nou travay, bann anplwaye, aksioner, konsomater, fournisseur, gouvernman, ek piblik. Nou konsider sa kouma lasours bann nouvo lide pou ki nou bann tranzaksion vinn dirab.

## Konfidansialite

Kot Harel Mallac, nou protez ek pa divulge bann linformasion konfidansiel lor Group ek propriyete intelektuel. Nou ouisi gard ek servi bann linformasion personel nou bann anplwaye, kliyan ek partener biznes avek gran prekosion, anligh avek Data Protection Act.

## Integrite Finansier

Kot Harel Mallac, nou asire ki nou rapor finansie toutan korek ek onet. Tou nou bann tranzaksion anrezistre an-akor avek regleman ek ki sa bann anrezistremant-la reflekte bann tranzaksion ki finn fer, ek ouisi lidantite bann anplwaye ki finn implike dan prosesis peyman. Okenn anplwaye pa kapav lezitimman fer, aprouv ou rod lakor pou enn tranzaksion si li sispekte ki sa tranzaksion-la implik servi resours ki pe al alankont Kod ek politik lantrepriz.

## Insider Dealing (Deli insisie)

Nou pa pou servi ou partaz linformasion konfidansiel ki nou selman kapav gagne antan ki anplwaye Harel Mallac pou fer bann tranzaksion ki dan nou prop lavantaz. Ki li Direkter ou Anplwaye ki an posesion bann linformasion insider ena enn obligasion legal pou gard konfidansiel tou linformasion ki pankor rann piblik.

## Etik Komersial

### Nou bann kliyan

Nou bann kliyan, ek pli lao nou bann kliyantel final, zot ena plas pli inportan dan seki nou fer. Nou lobzektif se ki nou ena bann relasion kliyantel zis, kourtwa ek onet e ki baze lor bann kondision biznes ki kler ek respekte.

### Nou bann fournisseur

Nou onet ek zis dan bann tranzaksion aprovisionnman avek nou bann fournisseur, prestater servis ek lezot partener dan biznes. Nou atann a seki zot partaz nou bann norm etik. Nou krwar ki relasion lon-term, zot baze lor respe sakenn ek transparans, depi lof ou kotasion ziska livrezon ek servis apre-vant.

### Nou bann konkiran

Kot Harel Mallac, nou met linportans lor enn konpetision sin ek lwayal ek nou pa toler bann konportman anti-konpetision kouma i) diskision avek bann konkiran pou ogmant ou fixe bann pri, diminie konpetision dan bann lapel-dof ou lezot aksion ki al alankont konsomater; ii) esanz bann linformasion intern avek bann konkiran; ou iii) abiz lor enn pozision dominan ki nou ena lor marse. Nou evit kominikasion ki pa nesese avek bann konkiran, ek nou pa fer okenn lakor ou lantant avek zot.

Nou rasanble bann linformasion lor nou bann konkiran selman atraver bann metod legal ek onet ek nou pa angaz nou pou denigre nou bann konkiran.

### Brayb ek Koripsion

Harel Mallac ena enn pozision zero tolerans lor brayb ek koripsion, ki li direk ou atraver bann intermedier. Nou pa pou, dan okenn sirkonstans, donn, ofer ou gagn enn brayb ou ninport ki lezot lavantaz pou gin finansie ou biznes.

Nou evit angaz nou dan enn biznes o nom Harel Mallac, kot nou - ou nou bann pros -

# KOD ETIK

---

pou kapav gagn ou paret gagn enn lavantaz personel.

Harel Mallac ou si angaz li pou evit fer tranzaksion avek bann biznes ki rekoni ou sispekte pou fer koripsion.

## Kado ek Distraksion

Nou evit gagn ek donn bann latansion depi/a bann tiers-parti, ki kapav interpret sa kouma kiksoz ki pe al o-dela relasyon ki sipoze ena dan enn relasyon biznes. Nou pa aksepte/ solisit/ propoz bann kado, distraksion ou benefis lor enn baz personel. Bann kado ki abitie fer (promosionel ou avek enn valer simbolik) akseptab ek bizin not sa dan rezis kado. Nou gard bann relasyon avek bann fournisseur ek kliyan lor enn nivo modest ek piblik.

## Intermedier

Servis bann intermedier kouma konsiltan, azan komersial, prospekter biznes ek bann negociater kapav nesese pou bien zer enn biznes. Kapav zistifie zot prezans selman kan sa bann dimounn-la donn enn led konpetan ki baze lor enn lexpertiz profesyonel.

## Konfli Lintere

Nou evit bann sitiasion kot nou lintere personel ou lintere nou bann pros an konfli avek bann lintere Harel Mallac.

## Anplwa Segonder

Nou pa otoriz nou bann anplwaye travay dan enn lot plas. Ena bann ka exepsionel ki kapav otorize par anplwaye-la so Head of Business, me selman sa travay-la bizin pa afekte lintere Group.

## Partisipasion politik ek aktivite piblik

Harel Mallac rekonet drwa so bann anplwaye pou servi zot bann drwa konstitisionel ek sivil dan mezir ki sa pa afekte devouman ki bizin dan kad responsabilite ki zot ena dan travay.

Nou kapav angaze dan politik aktiv ek mem ena enn manda politik, me bizin i) obtenir avan lakor ekri CEO, ii) asire ki pena okenn konfli lintere avek bann aktivite Harel Mallac ek iii) nou fer sa bann aktivite-la dan nou letan lib, pou pa perturb nou bann obligasion avek Harel Mallac. Nou pa pou servi kiksoz Harel Mallac pou bann lobzektif politik ou lezot aktivite ki kapav fer krwar asosiasion Harel Mallac avek enn parti politik.

Si nou ena enn manda dan enn linstitision piblik, nou bizin pran gard a pa inplik Harel Mallac dan sa bann aktivite-la (setadir rod enn benefis depi seki Harel Mallac fer pou gagn enn lavantaz) ek pran gard a pa partisip dan okenn desizion sa linstitision-la ki konsern lintere Harel Mallac.

## Nou Dimounn ek Dibien

### Nou bann anplwaye

Harel Mallac fer tou seki li kapav pou atir et retenir bann anplwaye ki montre, enn adezion a nou Lobzektif ek Prinsip de Baz, enn konpetans profesyonel, langazman ek performans.

Group fer tou pou fourni enn lanvironman travay ki an sekirite ek sin, kot ena respe, lazistis ek mem oportinite pou tou dimounn, depi rekritman e atraver lavansman profesyonel.

Group angaz li pou donn enn remuneration ek bann ler travay ki zis, ek li ankouraz so bann anplwaye pou gagn enn lekiilb ant lavi travay ek lavi personel.

Nou pa aksepte violans, intimidasion, arselman, diskriminasion ek ninport ki form travay forse. Nou akeyir diversite ek ankouraz enn kominikasion ouver ek dialog.

### Nou Dibien ek Resours IT

Nou servi avek swin dibien materyel ek non-materyel ki Group ena ek selman dan kad nou travay. Nou protez zot pou ki zot pa perdi, andomaze, mal servi ou kokin.

# KOD ETIK

---

Nou servi resours teknolozi informatik (IT) an konesans ek respe Harel Mallac's IT Policies, ek dan enn fason ki pa konpromet sekirite ek integrite.

Itilizasion bann laparey elektronik ek Internet se pou travay selman, me enn itilizasion personel rezonab tolere, ou si lontan ki li pa interfer ou konpromet travay.

## Lantrepriz Sitwayenn

### Sipor a lakominote

Kouma enn lantrepriz sitwayenn, nou ena a-ker progre sosiete ek sirtou lakominote direk otour nou. Atraver Harel Mallac Foundation, volontarya bann anplwaye ek sponsoring, nou siport bann inisiativ pou diminie povrete, pou ledikasyon, spor ek kiltir, ek lezot kiksoz ki benefik a nasion morisienn.

### Lanvironnman natirel

Nou krwar dan sanzman manier ki nou travay pou ena plis respe a nou lanvironnman natirel ek kontribie pou sovgard li pou bann zenerasion fitir. Nou fer tou pou konpran, swiv ek amelior linpak ki nou ena lor lanvironnman ek ankouraz nou bann anplwaye fer parey kot zot.

### Finansman bann aktivite politik

Kot Harel Mallac, nou kontribie a finansman bann parti politik dan enn fason responsab ek dan respe bann lezislasyon nasional. Nou rann piblik sa sipor-la ek asire ki li pa interfer dan nou bann aktivite.

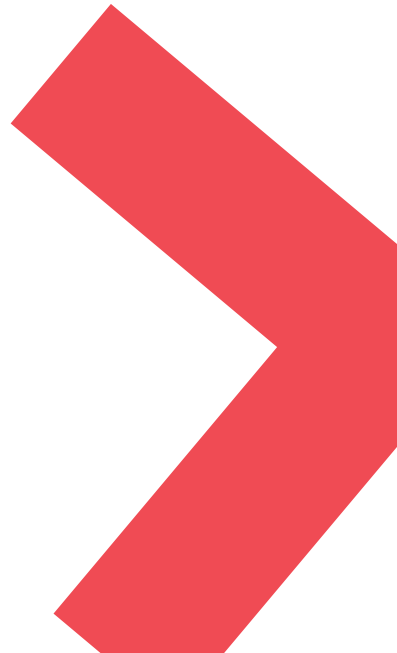
### Relasion interkiltirel

Parski nou prezan dan lezot pei dan Lafrik ek dan Losean indien, nou fer tou pou al pli lwin ki respekte bann lalwa lokal. Nou fer tou pou konpran ek respekte bann realite kiltirel ek bann sansibilite. Nou pa servi kiltir lokal oubien so sitiasion kouma enn zistifikasyon pou al alankont bann lalwa internasiona oubien nou Kod.

## Perspektiv

Dirabilite lantrepriz koumans avek enn sistem valer ki bien etabli ek enn fason fer biznes avek bann prinsip. Sa vedir travay dan bann fason kot, o minimum, respekte bann responsabilite fondamantal dan domenn drwa imin, lanvironnman ek integrite.

An-lign avek nou lobzektif fer enn diferans pou vinn meyer, nou fer tou pou amelior fason ki nou fer biznes dan sa bann domenn-la. Nou reisi fer sa kan nou optimiz diferan resours, partenarya ek forum ki disponib dan Moris ek o nivo internasiona.



# ANNEX 1: SERVI KOD-LA

---

## **Nou Reponsabilite Individiel**

Repitasyon Harel Mallac konstrir lor nou konportman ek aksion, dan ninport ki pozision kot nou ete dan Group. Lerla, li responsabilite sakenn pou gard bann norm etik, ki li dan travay ek andeor travay.

Sa Kod-la pa kouvert tou problem ki kapav arive dan nou lanvironnman travay. Me selman, ninport ki desizyon ki pran dan enn sitiasion ki pa ti pe atann bizin anligh avek lespri sa Kod-la. Si zame ou devan enn dilem, pa kone ki pou swazir, poz oumem sa bann kestion-la:

- 🚩 Eski mo santi ki se bon desizyon?
- 🚩 Eski li legal?
- 🚩 Eski mo desizyon li anligh avek bann prinsip de baz Harel Mallac?
- 🚩 Eski mo ena tou linformasion ki bizin?
- 🚩 Eski mo desizyon pou afekte pozitivman mo bann koleg, bann dimounn avek ki nou travay ou lanvironnman?
- 🚩 Eski mo pou fier mo desizyon si li vinn piblik?

Si nou bann repons a sa bann kestion-la zot positif, sertenman, desizyon-la bon. Si non, nou kapav :

- 🚩 Konsilte dokimantasyon ki disponib (setadir Employee's Handbook, Kod Etik, politik ki adapte);
- 🚩 Rod led avek nou Head of Business oubien Group Ethics Officer (GEO).

## **Violasyon sa Kod-la**

Nou konpran ki tou violasyon a sa Kod-la pou ena bann konsekans disiplinier, ek ou si lafin kontra travay ek lezot pourswit dan ka bann violasyon grav.

Depandan lor natir violasyon, Group Management oubien enn komite disiplinier pou desid lor sanksion apropiye.

## **Soulev enn Problem**

Kot Harel Mallac, nou anvi konn toutswit si ena enn violasyon ou violasyon potansiel nou

Kod Etik oubien enn konportman ilegal, fot ou neglizans finansie ou ninport ki lezot aktivite ki met an danze nou bann anplwaye oubien nou lanvironnman sosial ou natirel. Pa raport sa se ou si enn violasyon nou Kod Etik.

Bann rapor bizin fer a Head of Business oubien GEO, ki a zot tour pou pran bann aksion ki dan lintere Group, dan enn dele rezonab.

Bann denonsiatier bizin founi linformasion presi ek fiab kan zot pe raport enn violasyon. Bann anplwaye ki finn fer bann rapor debonn-fwa pa pou bizin per reprezay ou viktimizasyon. Lot kote, pou protez integrite Group ek so bann anplwaye, bann rapor san fondman ek anonim pa pou aksepte.

Anplwaye ki so manier fer finn raporte kouma non-etik pou informe pli vit posib, e si li pou fer lobze enn lanket preliminar. Li pou gagn drwa rektifie ou anlev ninport ki linformasion lor li ki pa zis, inkonple ek depase.

**Kapav kontakte Group Ethics Officer par email [ethics@harelmallac.com](mailto:ethics@harelmallac.com) ou let (The Ethics Officer, Harel Mallac & Co, 18, Edith Cavell street, Port Louis).**

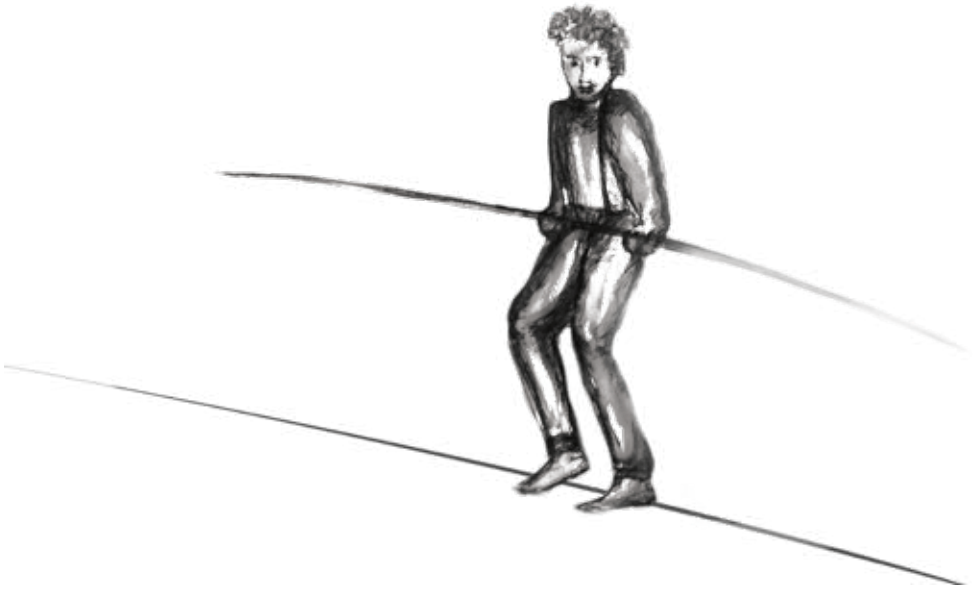
## ANNEX 2: GOUVERNANS ETIK

---

### **Rol ek Responsabilite**

Apart bann anplwaye ki zotmem bann gardien sa Kod-la, ena 3 linstans ki ena enn rol inportan dan planifie zesion etik dan Harel Mallac:

- 1 ***The Leadership Steering Committee***  
Bann manb Leadership Steering Committee ena responsabilite defann, diseminn ek siport Kod-la. Zot asir zot ki bann manb lekip konn ek konpran Kod-la e donn zot enn gid lor so linterpretasion. Zot ouisi gagn ek tret bann doleans depi bann manb lekip.
  
- 1 ***The Group Ethics Officer (GEO)***  
GEO kordonn tou bann problem ki lie ar etik Group ek raport a Corporate Governance Committee. Li dimounn ki bizin kontakte pou bann preokipasion ek konsey lor bann problem etik potansiel, si ou pa alez avek ou Head of Business. GEO pou garanti ki tou bann problem ki ariv ziska li res anonim ek li ena lotorite pou fer bann lanket ki bizin.
  
- 1 ***The Corporate Governance Committee (CGC)***  
CGC ena manda ofisiel depi Board bann direkter pou asire ki ena latmosfer etik partou dan Harel Mallac. Li servi kouma enn gid a GEO ek Top Management pou gard Kod-la ek so konteni. CGC informe ponktielman de bann violasion grav a Kod Etik ek pou deside ki aksion bizin pran.
  
- 1 ***The Audit Committee***  
Audit Committee etidie ek aprouv ninport ki konfli lintere ek bann tranzaksion ou travay ant parti lie avek oditer lor deteksion ek rapor lor bann tranzaksion ant parti lie.



**Perform  
with agility**



Published in November 2017

**Harel Mallac & Co. Ltd**

18 Edith Cavell Street, PO Box 36,  
Port Louis 11302, Mauritius.

**t** (230) 207 3000 | **f** (230) 207 3030

**e** communication@haremallac.com

**w** haremallac.com

In collaboration with:

